

**ENCUESTA
ON-LINE**

ARQUITECTOS

2014

ENCUESTA ON-LINE A ARQUITECTOS 2014

FUNDACIÓN ARQUIA

EDICIÓN

FUNDACIÓN ARQUIA

Arcs, 1. 08002 Barcelona
T 936 011 115 F 933 042 340
fundacion@arquia.es
© Fundación Arquia 2014

DISEÑO GRÁFICO

Estudio Tere Moral

PATRONATO FUNDACIÓN ARQUIA

PRESIDENTE

Javier Navarro Martínez

VICEPRESIDENTE 1º

Federico Orellana Ortega

VICEPRESIDENTE 2º

Alberto Alonso Saezmiera

SECRETARIO

Sol Candela Alcover

PATRONOS

Carlos Gómez Agustí
Francisco Javier Cabrera y Cabrera
Marta Cervelló Casanova
Montserrat Nogués Teixidor
Ángela Barrios Padura
José Antonio Martínez Llabrés
Emilio Tuñón Álvarez
Covadonga Alonso Landeta
Fernando Díaz-Pinés Mateo
Juli Pérez Ballester
Mariano Muixí Vallés

DIRECTOR

Gerardo García-Ventosa López

La realización de esta encuesta ha sido posible gracias al patrocinio de Arquia Banca

ÍNDICE

4	INTRODUCCIÓN: CAMBIOS Y CONTINUIDADES
7	¿QUIÉNES SON NUESTROS PARTICIPANTES?
10	OCUPACIÓN E INGRESOS
14	EXPECTATIVAS
17	LA CRISIS: PROBLEMAS, RESPONSABILIDADES, SALIDAS
20	¿Qué podemos esperar?
25	¿Que podemos hacer?
31	IMPORTANCIA Y SATISFACCIÓN CON INSTITUCIONES Y NORMATIVA
35	CLAVES DEL DEBATE ACTUAL EN LA ARQUITECTURA
38	Arquitectos y estudios de referencia
40	ANEXOS
40	Nota sobre la representatividad de esta encuesta
42	Escuelas de Arquitectura de titulación
43	Anexo: Cuestionario

INTRODUCCIÓN: CAMBIOS Y CONTINUIDADES

La Encuesta ARQUIA a Arquitectos 2014 se produce en un momento de profunda crisis y cambio de horizontes en la profesión y en los sectores económicos asociados, por lo que la información que aporta se revela como de la máxima importancia en este contexto. Además, la labor sostenida de realización de encuestas de referencia en el mundo de los profesionales y estudiantes de arquitectura españoles, llevada a cabo por la Fundación ARQUIA, nos permitirá contrastar estos resultados con otros anteriores. En este caso, podremos comparar la presente Encuesta, realizada en el cuarto trimestre de 2014, con otras encuestas tan importantes como la realizada en 2009, que realizó un *mapeado* de las grandes cuestiones que afectan al mundo profesional de la arquitectura.

Aunque se ha visualizado numerosas veces, es necesario recordar el dato fundamental que subyace a la situación de la arquitectura española desde hace ya siete u ocho años: lo que podríamos denominar el *tsunami* constructivo, no tanto por sus efectos en las costas españolas (que también), sino por su semejanza como imagen, cuando se recogen, como en el gráfico 1, que construimos a partir de datos oficiales de *inicio de viviendas*. Vemos un crecimiento sostenido (y desmedido) con un pico¹ agudísimo a mediados de 2006; a partir de ese momento comienza un descenso que, tras un repunte a mediados de 2007, se precipita aceleradamente hacia la (práctica) nada. Y una profesión cuyas actividades estaban ligadas en un 80 por ciento a la edificación no podía quedar inmune de este cataclismo constructivo.

1. Como en el caso del repunte posterior de mediados de 2007, parece evidente que esta comunicación de inicio de viviendas tan desproporcionada tenía que ver con los cambios en la normativa, es decir, las diversas fases de la entrada en vigor del Código Técnico de la Edificación, cuya aplicación a dichas construcciones se trataba de evitar. Esta nueva normativa hubiera beneficiado, en términos de eficiencia energética entre otras facetas, al parque de viviendas que se construía a marchas forzadas, y tan evidente intento de esquivarla era ya un mal indicador de compromiso con la calidad.

El “tsunami” inmobiliario: viviendas iniciadas, 1995-2014

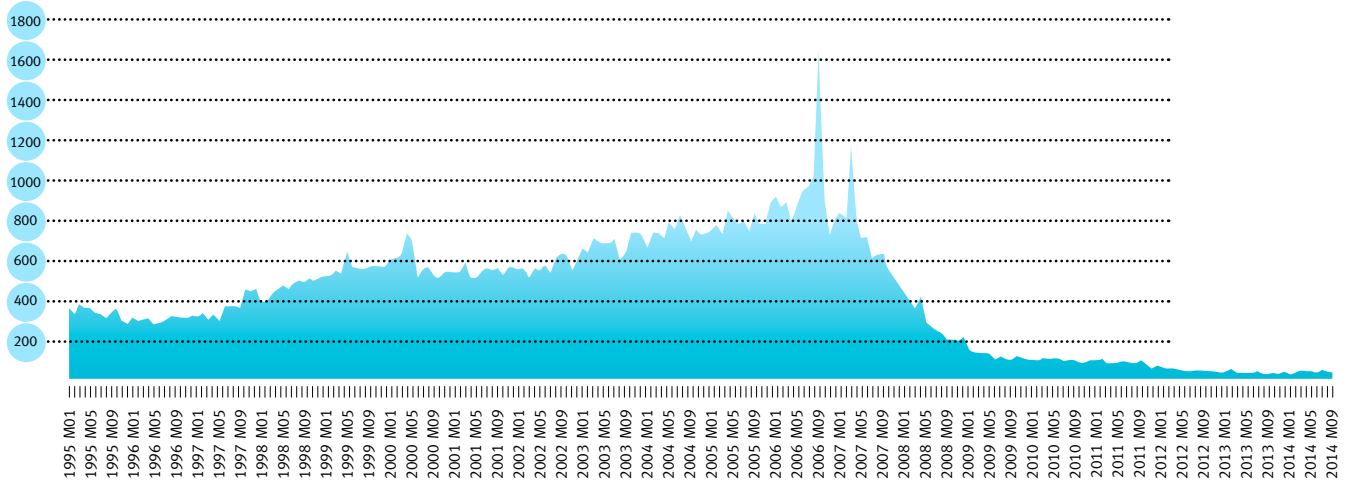


Figura 1: Inicio de construcción de viviendas en España. Fuente: INE, elaboración propia

Pero, entre tanto cambio, hay también continuidades. Por ejemplo, en esta encuesta de 2014, como en 2009, nuestros encuestados se ponían a sí mismos (a los arquitectos españoles en general) un *notable alto* en términos de calidad. Como pueden ver en el gráfico 2, si acaso parecería que la autopercepción de la calidad del trabajo de los arquitectos ha mejorado ligeramente, tras el castigo recibido como colectivo profesional.

Calidad de los arquitectos españoles

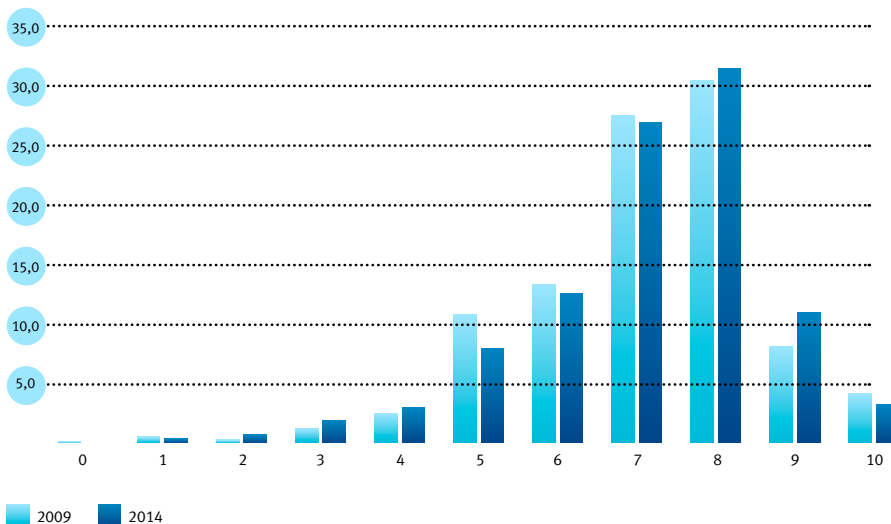


Figura 2: Valoración de la calidad de los arquitectos españoles, Encuesta del Estado de la Profesión 2009, y Encuesta ARQUIA a Arquitectos, 2014

¿Siguen pensando en general, como en 2009, que la calidad de la *edificación* en España está más o menos por el bien o el bien alto? Las diferencias son realmente mínimas entre una y otra encuestas, y si acaso asistiríamos a un ligero empeoramiento en esta valoración de la calidad de la edificación. De nuevo el lector puede hacerse una idea directa de esta evolución a partir del gráfico 3.

Percepción de la calidad de la edificación en España, 2009 y 2014

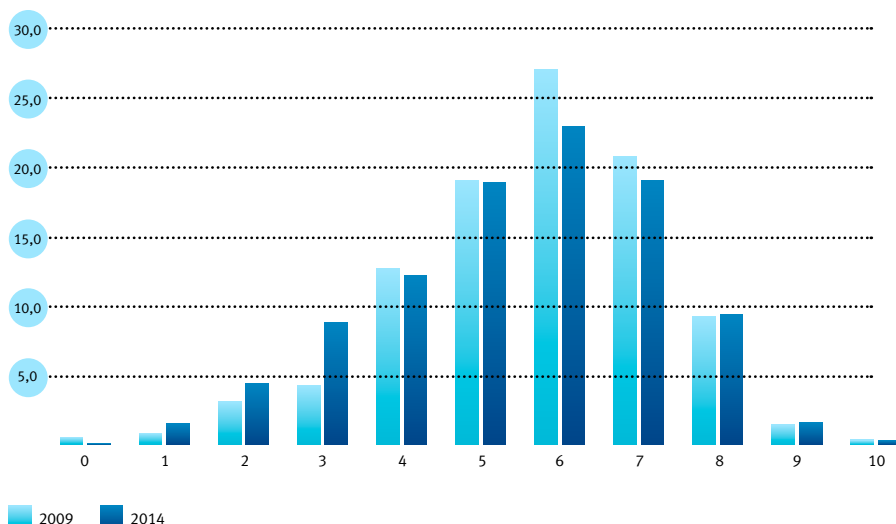


Figura 3: Valoración de la calidad de los edificación en España, Encuesta del Estado de la Profesión 2009, y Encuesta ARQUIA a Arquitectos, 2014

Pero estas continuidades y valoraciones no pueden empañar el hecho de que el diagnóstico, e incluso las expectativas de futuro, que hacen los arquitectos en la actualidad es profundamente sombrío. Lo que detectamos es un colectivo *escindido*, que comprende lo que son en la práctica *colectivos profesionales distintos*. Como veremos cuando atendamos al cumplimiento de las expectativas profesionales y económicas que tenían los arquitectos al iniciar sus estudios y su trayectoria laboral, nos encontramos con un deterioro sostenido desde las generaciones más mayores, muy satisfechas en todos los aspectos, hasta llegar a la de los más jóvenes, que han vivido la explotación, la falta de rutas viables de inserción, y el desprestigio, no siempre justificado, de una profesión asociada a una fase socialmente tóxica del sector constructivo. Pero incluso en las generaciones intermedias constatamos un claro proceso de *crecimiento de la desigualdad* en términos profesionales y económicos.

¿QUIÉNES SON NUESTROS PARTICIPANTES?

Debemos comenzar por presentar un perfil aproximado de los arquitectos que han tenido la amabilidad de participar en esta Encuesta. En primer lugar, veamos cuál es su “edad como arquitectos”, es decir, desde cuándo tuvieron la posibilidad de ejercer, tras la presentación y aprobación de su Proyecto Fin de Carrera. Como podemos ver en el gráfico 4, han respondido a esta encuesta arquitectos titulados desde el año 1954 hasta el mismo 2014, con una presencia tanto más numerosa cuanto más reciente la fecha, especialmente los cuatro o cinco últimos años. Esta tendencia coincide perfectamente con el aumento constante en el número de Escuelas de Arquitectura y de la matrícula en las mismas a lo largo de esos años. Sin embargo, es destacable que disponemos de una muestra muy completa de todas las bandas de edad, lo que nos permitirá algunos análisis pormenorizados y comparativos respecto de ciertos indicadores y tendencias.

Los encuestados califican la calidad de los arquitectos españoles como de notable alto, la de la edificación con un bien, y la del urbanismo con un suficiente justito.



¿QUIÉNES SON NUESTROS PARTICIPANTES?

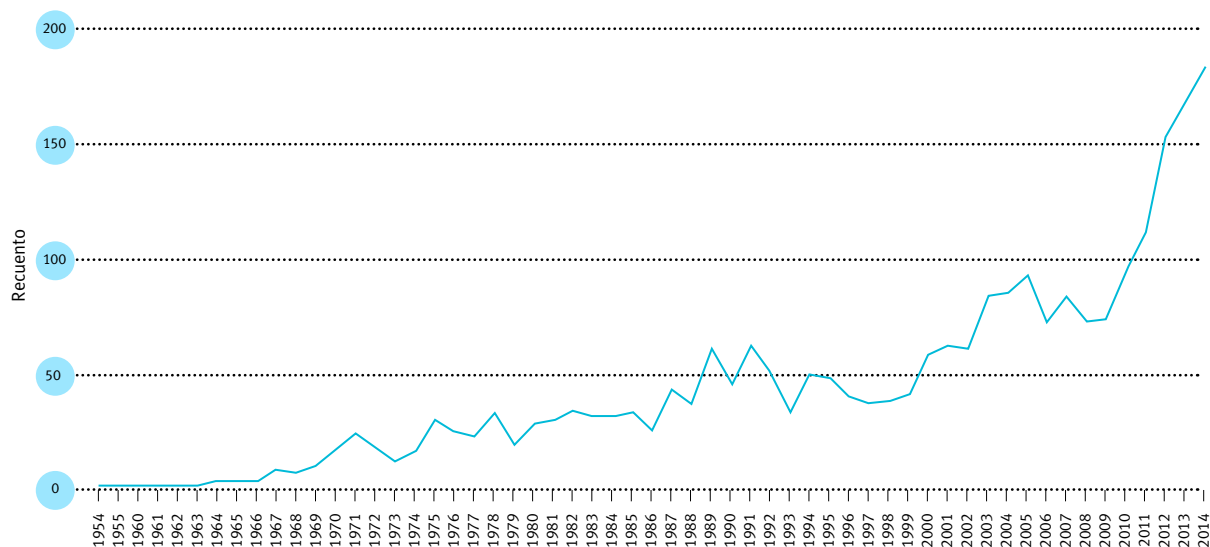


Figura 4: Año de obtención del título de arquitecto (PFC)

Si incorporamos la edad “cronológica”, vemos que la banda de edad mejor representada corresponde a los titulados más jóvenes, pero que --frente a otras encuestas y estudios-- disponemos de una muestra relevante, incluso en el grupo de edad de 56 a 65, con más de 300 arquitectos. Esto nos permitirá representar adecuadamente todas las situaciones en el ciclo de vida profesional del arquitecto, y supone una visión razonablemente representativa del colectivo en su conjunto, sin que los grupos con situaciones más extremas tengan un peso sobredimensionado en los resultados.

Grupo de edad	Número de participantes	Porcentaje
Hasta 35	1044	41,4
36 a 45	520	20,6
46 a 55	474	18,8
56 a 65	331	13,1
Más de 65	151	6,0

En términos de su distribución por sexo, observamos una pauta de *acusada feminización* de la profesión, que pasa de una presencia prácticamente inexistente entre los arquitectos de más de 65 años, a rozar la equiparación en la proporción de jóvenes arquitect@s.

Sexo	Hasta 35	36 a 45	46 a 55	56 a 65	Más de 65	Total
Hombres	55,2%	67,1%	79,5%	87,9%	98,7%	69,1%
Mujeres	44,8%	32,9%	20,5%	12,1%	1,3%	30,9%

¿QUIÉNES SON NUESTROS PARTICIPANTES?

Por el lado de las Escuelas en las que obtuvieron su título, el grueso de los participantes viene de diez escuelas que cuentan con más de noventa participantes; de entre ellas, son especialmente numerosas las de Sevilla, Madrid, Barcelona y Valencia, con una notable presencia de San Sebastián, Valladolid, A Coruña, Pamplona, Granada y Las Palmas. Encontrarán en el Anexo un listado completo de nuestros participantes, agrupados por sus Escuelas de procedencia.

Escuela de titulación	Número de participantes
E.T.S. A - Sevilla - US	453
E.T.S. A - Madrid - UPM	419
E.T.S. A - Barcelona - UPC	376
E.T.S. A - València - UPV	234
E.T.S. A - San Sebastián - UPV	157
E.T.S.A - Valladolid - UVA	155
E.T.S. A - A Coruña - UDC	126
E.T.S. A - Pamplona - UNAV	104
E.T.S. A - Granada - UGR	92
E.T.S. A - Las Palmas - ULPGC	90

Nuestros participantes están *colegiados* en un porcentaje superior a los dos tercios, pero de nuevo esta cifra “esconde” dos grandes colectivos: los arquitectos titulados recientemente, hasta los 35 años, entre los que la colegiación no llega a la mitad, y los de edades superiores, entre los que se acerca o supera los nueve de cada diez.

¿Colegiado?	Hasta 35	36 a 45	46 a 55	56 a 65	Más de 65	Total
No	54,8%	12,5%	6,8%	8,8%	13,9%	28,5%
Sí	45,2%	87,5%	93,2%	91,2%	86,1%	71,5%

Y, ¿en cuál de los Colegios del Estado están inscritos? Sin duda, los más numerosos son los de Cataluña, Madrid, y Sevilla (a pesar del menor nivel de agregación de los Colegios andaluces), seguidos por el Vasco-Navarro. En el Anexo el lector encontrará un listado más detallado de los participantes en la encuesta por Colegio de inscripción.

Nos hemos preguntado cuándo se colegian los arquitectos, respecto del año en que obtienen su título profesional. Lo que encontramos es que la pauta estándar es prácticamente unánime: *si* estaban colegiados, se colegiaron el mismo año o en el siguiente al de obtener su título.

OCUPACIÓN E INGRESOS

La ocupación principal de nuestros encuestados, la forma laboral y empresarial en la que ejercían sus tareas de arquitecto, puede seguirse en la siguiente tabla, que hemos cruzado por los grupos de edad de los encuestados. Junto con algún detalle curioso, como ese 0,4 por ciento que declaran estar jubilados... y ser menores de 35 años, lo que nos encontramos de nuevo es con una escisión entre las formas de ejercicio de la profesión entre los menores de 35 y los mayores de esa edad. Entre éstos, el profesional liberal con estudio propio (ya sea individual o compartido) es claramente la situación mayoritaria, por encima de los dos tercios (incluso por encima de los 65 años, aunque allí los jubilados superan, como era de esperar, el tercio de los participantes).

Tres categorías son especialmente preocupantes entre estos arquitectos menores de 35 años. Para empezar, desde luego, el desempleo, que afecta a casi uno de cada cinco encuestados; pero también representan formas degradadas de inserción profesional los “colaboradores” de otros estudios, sin contrato laboral, y que suman un 14,1 por ciento en esta banda de edad, y los asalariados con contratos temporales, que se sitúan en un 12,5 por ciento.

La mayoría de los encuestados habían obtenido menos de 10.000 euros de ingresos profesionales durante el año anterior, y muchos de ellos *ninguno*.



Ocupación	Hasta 35	36 a 45	46 a 55	56 a 65	Más de 65	Total
Asalariado fijo	13,8%	10,4%	7,6%	5,7%	2,0%	10,2%
Asalariado temporal	12,5%	3,1%	1,7%	0,9%	0%	6,2%
Colab. sin contrato	14,1%	4,6%	1,7%	1,5%	0%	7,3%
Desempleado	18,8%	5,6%	1,9%	1,8%	0,7%	9,6%
Docente funcionario	0,4%	1,0%	2,1%	3,9%	2,6%	1,4%
Docente no func.	2,4%	2,7%	4,0%	1,2%	0%	2,5%
Funcionario no docente	0,9%	3,8%	7,4%	10,3%	2,6%	4,0%
Jubilado	0,4%	0%	0%	3,0%	0,4%	37,7%
Profesional liberal	32,8%	66,9%	72,2%	69,8%	49,7%	53,1%

Ingresos muy, muy bajos en el último año

En la figura 5 el lector puede comprobar que la situación de los arquitectos españoles, en términos de ingresos derivados de su ocupación, es de extraordinaria gravedad. Los que no obtuvieron ningún ingreso constituían la tercera categoría más numerosa; pero quizá lo más preocupante es que la categoría más poblada era la que había obtenido *menos de 10.000 euros* en el año anterior. Como referencia, la mediana² de los salarios en España en 2013 se situó en 1.600 euros.

Ingresos medios en el último año

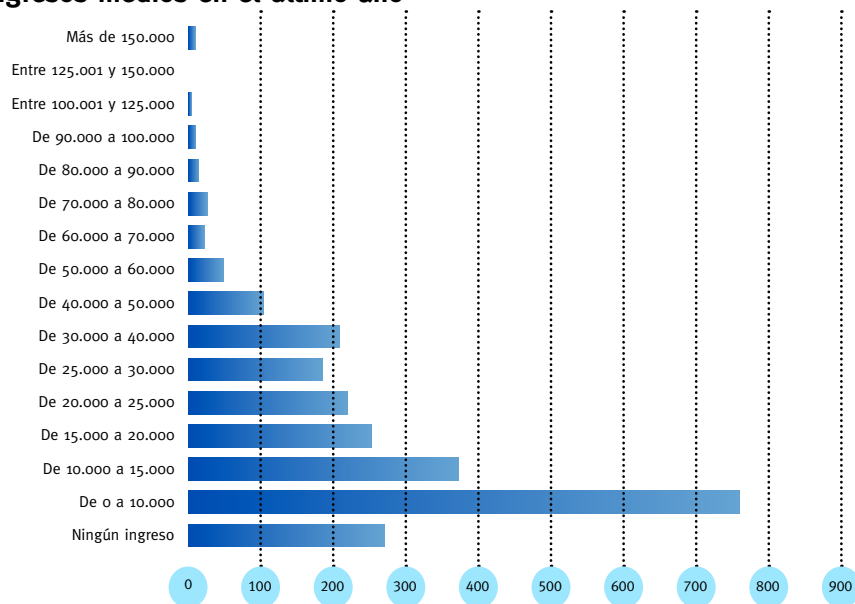


Figura 5: Ingresos netos medios en el último año, derivados de la ocupación principal del arquitecto

2. La cifra que divide en dos la población de trabajadores: la mitad de la gente tiene salarios más bajos, y la mitad más altos.

¿Con qué podríamos comparar estas cifras? Desde luego sería sangrante hacerlo con países como Estados Unidos, donde --de acuerdo con el servicio gubernamental de estadísticas laborales³-- el salario mediano, es decir, el que dejaría al 50 por ciento de los arquitectos por debajo, fue de 65.000 euros en 2013. Otro tanto cabe decir de Suecia, donde un arquitecto con cinco años de experiencia recibe unos ingresos brutos de 53.000 euros. Pero incluso cuando hablamos de países mucho más “pequeños” económicamente, como Chipre, y con un nivel de vida mucho más barato, los ingresos de un joven arquitecto con dos años de experiencia serían de unos 1.250 euros brutos mensuales, lo que ya superaría a los de una gran mayoría de los profesionales españoles en la actualidad, sobre todo los más jóvenes.

¿Cómo ha sido la evolución de estos ingresos en los últimos años? Como puede verse en el gráfico 6, en los escalones superiores de ingresos nos encontramos con una reducción muy notable, de dos a tres veces en casi todos ellos. Lo que comprobamos es que se ha producido un desplazamiento de un salario bajo, entre 10.000 y 20.000 euros, hacia la banda inferior, de 0 a 10.000 euros, que abarca evidentemente situaciones de penuria muy acusada, con una ruptura casi inevitable de los planes vitales, desde la constitución de familias a la independización.

Evolución de los ingresos respecto de años anteriores

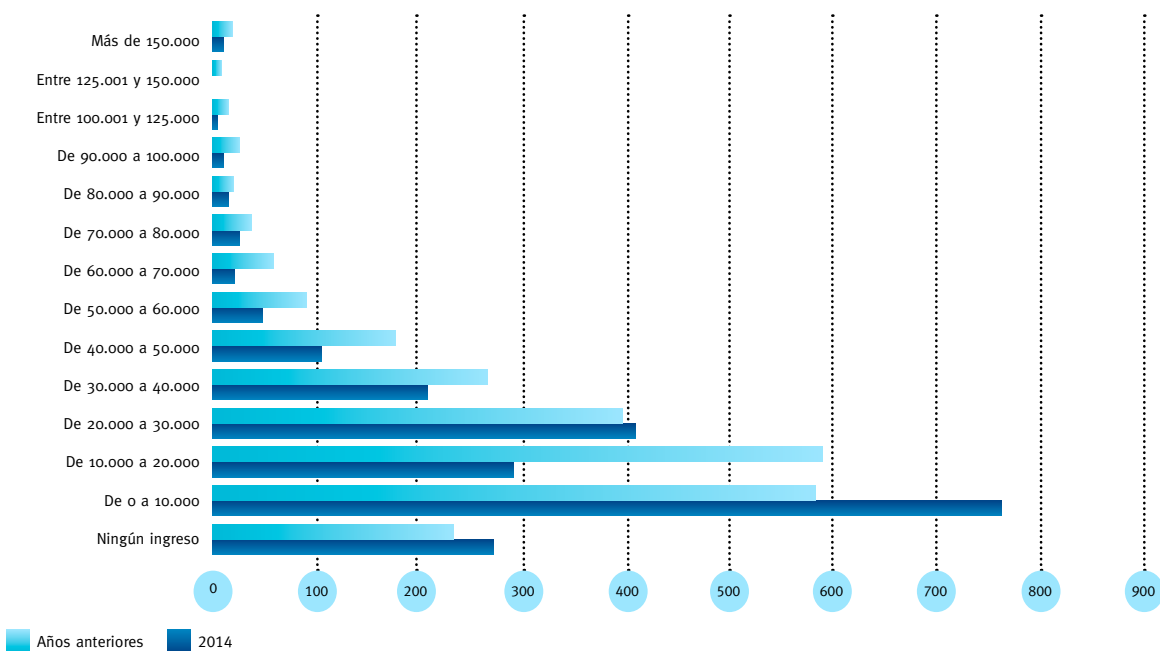


Figura 6: Comparativa de los ingresos netos medios en el último año respecto de años precedentes, derivados de la ocupación principal del arquitecto

3. [http://www.bls.gov/oes/current/oes171011.htm#\(2\)](http://www.bls.gov/oes/current/oes171011.htm#(2))

Edificación, sí, pero en una actividad en diversificación

¿A qué aspectos de la amplia y variada actividad profesional de la arquitectura se dedican nuestros encuestados, que suponen una excelente muestra de todos los profesionales españoles? Desde luego, la *edificación* sigue siendo la faceta profesional mayoritaria, seguida por la de *rehabilitación y restauración*. Pero seguramente lo más interesante sea observar qué ha sucedido desde la Encuesta sobre el Estado de la Profesión que en 2009 impulsó también la Fundación ARQUIA. Y aquí lo que encontramos en una verdadera reconfiguración de la actividad profesional, que se diversifica en *todos* los planos; aumenta en tres veces la actividad de asesoramiento, redacción de planes, estudios y análisis urbanísticos de distinto tipo; se multiplica *por diez* la relacionada con el diseño en distintos aspectos de interiorismo o escenografía... Incluso se triplica la relacionada con las tasaciones y valoraciones.

Ocupación	Porcentaje 2014	Porcentaje 2009
Edificación	69,6	78,5
Rehabilitación/restauración	43,9	7,6
Urbanismo	16,5	5,7
Arquitectura legal, certificaciones	11,9	1,3
Instalaciones: cálculo y/o diseño	1,3	0,3
Estructuras: cálculo y/o diseño	2,8	1,6
Diseño: interiorismo, escenografía	10	1,1
Gestión inmobiliaria, promoción de obras	2	0,5
Paisajismo y conservación del entorno	2,3	0,3
Tasaciones/Valores	4,8	1,8

Aunque en este caso no podemos compararlo con la situación en 2009, hemos querido hacer un “zoom” sobre una actividad de creciente importancia para el sector, y en la cual la competencia profesional con titulados “límitrofes” es acusada. Se trata de lo relacionado con la gestión en empresas del sector, como el conocido *Project Management*. En línea con la tendencia a la diversificación que detectamos, nos encontramos con un notable 16,9 por ciento de los encuestados que responden afirmativamente a esta pregunta (aunque debemos recordar la Encuesta a Estudiantes 2014 que realiza también la Fundación ARQUIA, según la cual la formación necesaria para desempeñar esta labor es deficitaria en las Escuelas españolas, y se adquiere normalmente a través de la experiencia directa en las empresas del sector).

EXPECTATIVAS

Estabilidad de la carrera profesional por grupo de edad

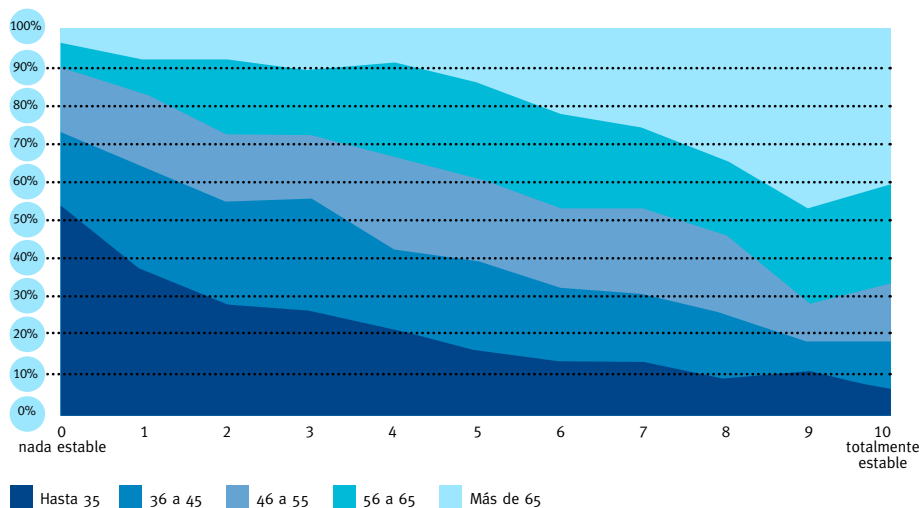


Figura 7: Valoración de la estabilidad de la carrera profesional por grupo de edad

Cumplimiento de expectativas profesionales por grupo de edad

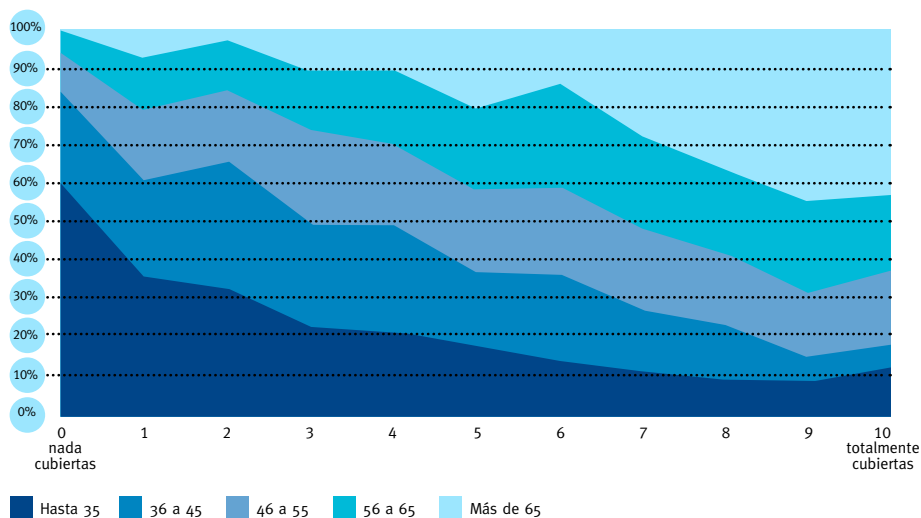


Figura 8: Valoración del cumplimiento de las expectativas sobre la carrera profesional por grupo de edad

Un apartado muy importante en todo colectivo profesional es el que atañe al cumplimiento de sus expectativas profesionales y económicas. Vale la pena que nos detengamos en una lectura más atenta del gráfico 7, en el que hemos representado cómo se distribuía por edades la respuesta a nuestra pregunta sobre la estabilidad de la carrera profesional⁴. Podemos leer estos datos en paralelo con los correspondientes al cumplimiento de expectativas profesionales en general, también distribuidos por edades, que pueden encontrar en figura 8.

Enormes diferencias generacionales en términos de satisfacción y cumplimiento de expectativas profesionales y económicas.



Fíjese el lector dónde están los valores más altos para cada edad. Entre los arquitectos de más de 65 años, los valores más altos son 9 y 10; para los menores de 35 (aunque es evidente que todavía están en estabilización, puesto que los arquitectos son “profesionales de largo recorrido”), el valor más alto es el 0. La forma genérica son triángulos opuestos para los más mayores y los más jóvenes, con bandas más homogéneas para otras edades (es decir, hay casi tantos arquitectos de 46 a 55 años que califican su trayectoria, en términos de estabilidad y cumplimiento de expectativas, con un 0, un 1 o un 3, como con un 6 o un 7, aunque la banda se hace algo más ancha en valores más altos).

Estos gráficos nos describe una durísima realidad generacional, que no se circunscribe a la de los arquitectos más jóvenes, sino que afecta claramente a otras franjas de edad. Si seguimos cada una de esas formas de distinta tonalidad, veremos qué proporción de cada uno de los grupos de edad valora en qué medida se cumplieron las expectativas que tenía al escoger su profesión, desde *nada en absoluto* a *totalmente cumplidas*.

Lo que nos dicen esos triángulos opuestos de la generación de más de 65 y la de menos de 35 es que la inmensa mayoría de los arquitectos mayores están notablemente o muy satisfechos de su trayectoria profesional y lo conseguido en ella, mientras que muy pocos de los recién llegados a la profesión se sienten felices de haberla escogido, y la inmensa mayoría se sitúa directamente en el polo de la *nula satisfacción profesional*, lo que traduce con la frialdad de los gráficos estadísticos una tragedia sin precedentes en la historia moderna de la profesión.

4. La pregunta era, exactamente, la siguiente: ¿Cómo diría que ha sido su trayectoria profesional en cuanto a su estabilidad? Utilice una escala de 0 a 10 en el que 10 es “totalmente estable” y 0 “nada estable”.

Pero si el lector se fija en la banda de los arquitectos entre 46 y 55 años, verá que solo en el valor extremo del 0, de la “satisfacción nula”, encontramos un estrechamiento claro en el área. Es decir, que hay una distribución casi equivalente entre los que consideran muy negativamente su vida profesional (estando, teóricamente, ya instalados en sus fases más productivas del ciclo de su vida profesional), con un 1 o un 2, como los que la consideran mediocre, con un 4 o un 5, como los que consideran más claramente satisfechas aquellas expectativas (y aún así, son estos valores los más escasos).

El gráfico 9 vuelve a mostrarnos la proporción relativa, por edades, de los valores con los que nuestros entrevistados calificaban otro aspecto importante de sus expectativas, en este caso ¿Cómo evaluaría el cumplimiento de sus expectativas sobre los ingresos económicos que ha venido obteniendo como arquitecto?. Es mucho más probable que un arquitecto de edad más avanzada valore este aspecto positivamente, que lo haga cualquiera de los otros grupos de edad, si bien, por ejemplo, muy pocos arquitectos entre 56 y 65 años escogen un 0, 1, o 2 en este apartado, siendo una especie de “clase media” la característica de su distribución.

Cumplimiento de expectativas económicas

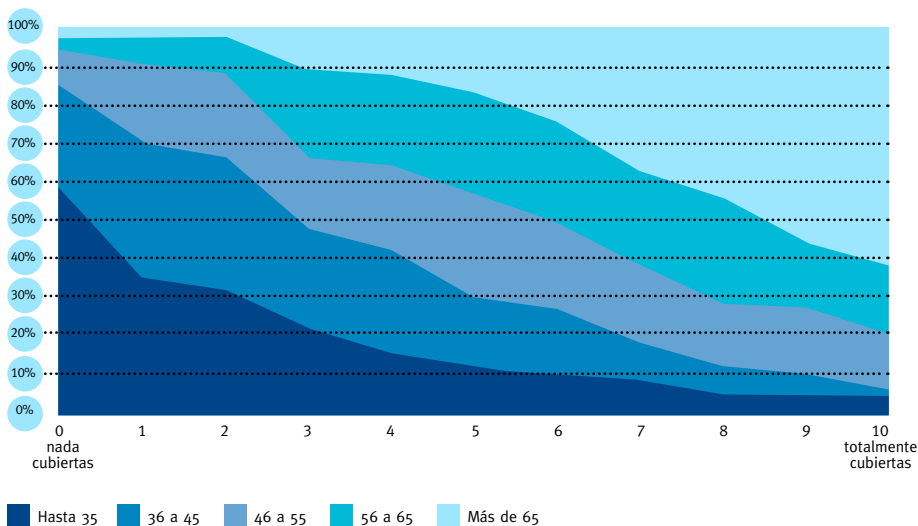


Figura 9: Valoración del cumplimiento de expectativas económicas por grupo de edad

LA CRISIS: PROBLEMAS, RESPONSABILIDADES, SALIDAS

Es indudable que debemos partir de un diagnóstico profundamente pesimista, que se agudiza respecto del ya muy sombrío de 2009. Frente a la pregunta *En general, ¿cómo evalúa la situación actual de la profesión en comparación a cómo era hace unos años?*, se concentran las opiniones de manera abrumadora en la respuesta *mucho peor que hace unos años*, acercándose en 2014 al 60 por ciento de las respuestas (el 57 por ciento, para ser precisos), frente al 43,9 por ciento que compartía esa opinión en 2009.

Situación actual de la profesión comparada con años anteriores

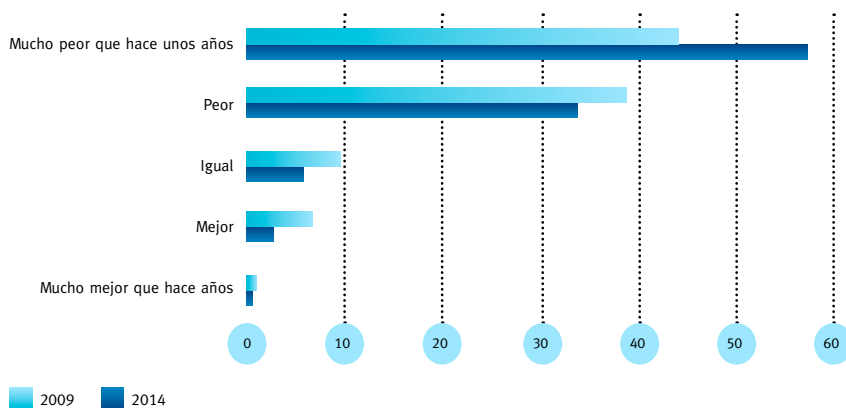


Figura 10: Situación general de la profesión respecto a años anteriores

¿Quién o qué actores son *responsables* de esta situación? A juzgar por las respuestas, y construyendo un diagnóstico a partir del peso de distintas opiniones dentro del colectivo, la responsabilidad caería algo, pero no mucho, en los propios arquitectos; un poco más, pero tampoco excesivamente, en los Colegios profesionales; con bastante más claridad, en la (mala) salud del sector en su conjunto; y por fin tendríamos al “culpable” más claro: los *poderes políticos*, al que asignan la máxima responsabilidad (valores superiores a 8 en una escala de 0 a 10) casi ocho de cada diez encuestados.

Responsabilidad de la situación actual de la profesión

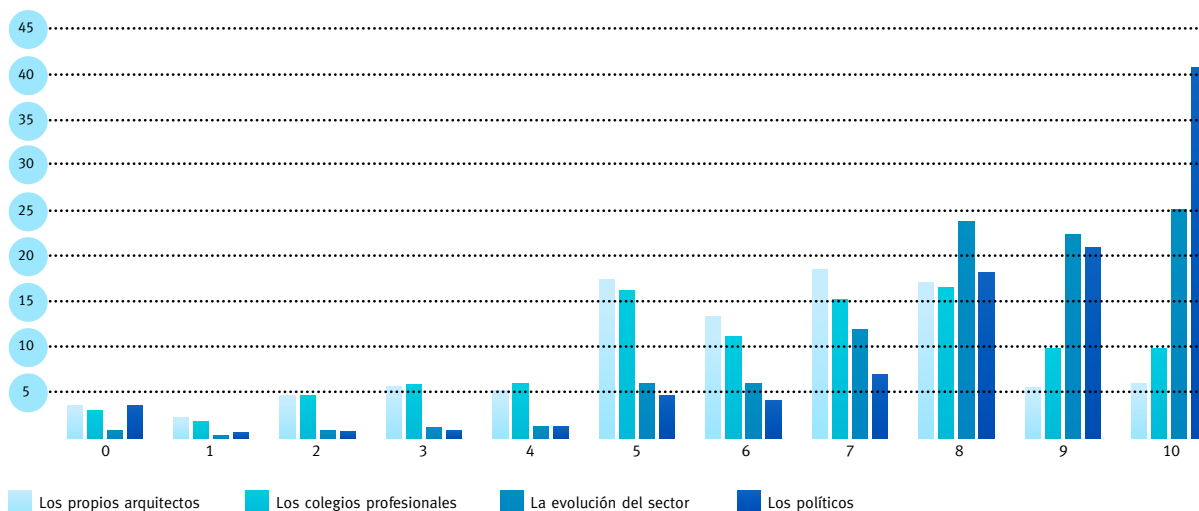


Figura 11: Hasta qué punto considera usted responsable de la situación actual de la profesión a...

El futuro podría ser mejor... o más de lo mismo

¿Qué piensan los arquitectos de la evolución de su mundo profesional en los próximos años? Pocos (y curiosamente, en exactamente la misma proporción) se sitúan en los extremos: un 3,6 por ciento piensa que la profesión evolucionará a *mucho mejor* o a *mucho peor*. Es mayoritaria, y sobre todo entre los jóvenes, como ahora veremos, la opinión más optimista, que considera que la evolución será a *mejor* (quizá por aquello de que no hay mal que cien años dure... ni profesión que lo aguante). Pero nos interesa destacar especialmente a los que consideran que la evolución previsible nos lleva a un escenario peor... o similar al actual. Y la suma de estas dos opciones supera la mitad de los encuestados. Es decir, para estos encuestados, no cabe una recuperación de situaciones previas; o bien habríamos entrado ya en un nuevo equilibrio en la profesión, o bien aún queda margen para el deterioro en distintos aspectos de la misma.

Perspectiva de futuro	Porcentaje
Mucho peor que ahora	3,6
Peor que ahora	18,4
Igual que ahora	33,9
Mejor que ahora	42,6
Mucho mejor que ahora	3,6

Siempre que hablamos del futuro, vale la pena que nos planteemos si lo enfocan de manera distinta las distintas generaciones de arquitectos, que --como hemos venido señalando-- realmente constituyen colectivos muy distintos en términos de expectativas, de trayectorias, de situaciones socioeconómicas y productivas. En el gráfico 12 el lector puede comprobar que sí hay diferencias en estas visiones del porvenir profesional, y que éstas además siguen una pauta clara: tanto más optimistas cuanto más jóvenes los encuestados.

¿Cómo será el futuro de la profesión?

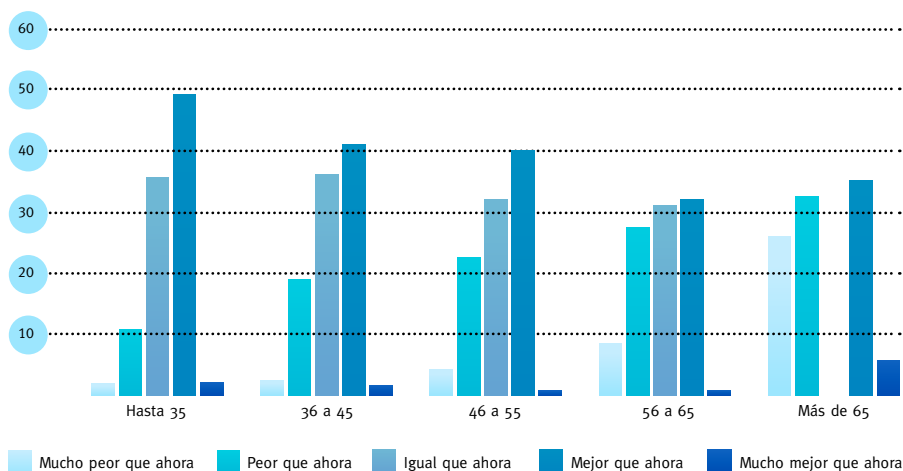


Figura 12: ¿En general, cómo cree usted que evolucionará en los próximos años la profesión?

¿QUÉ PODEMOS ESPERAR?

Ningún diagnóstico de problemas tan profundos como los que hemos venido detectando debería dejar de incluir posibles salidas e intervenciones. Así lo hemos querido hacer en esta Encuesta, que proponía a nuestros participantes que evaluaran su grado de acuerdo o desacuerdo con un conjunto de líneas de acción y evolución, así como un conjunto de tendencias de reconfiguración de la profesión en el presente y futuro.

Pero toda propuesta debe partir de un diagnóstico previo. ¿Qué tendencias en el mundo profesional de la arquitectura visualizan nuestros encuestados? ¿En qué medida ha cambiado en los últimos cinco años? Podemos decir, para empezar, que siguen convencidos en su inmensa mayoría de que los arquitectos tenderán a unirse y a formar *equipos multidisciplinares*, colaborando con otros profesionales.

**El futuro podría
ser mejor...
o más de lo mismo**



Los arquitectos formarán equipos multidisciplinares

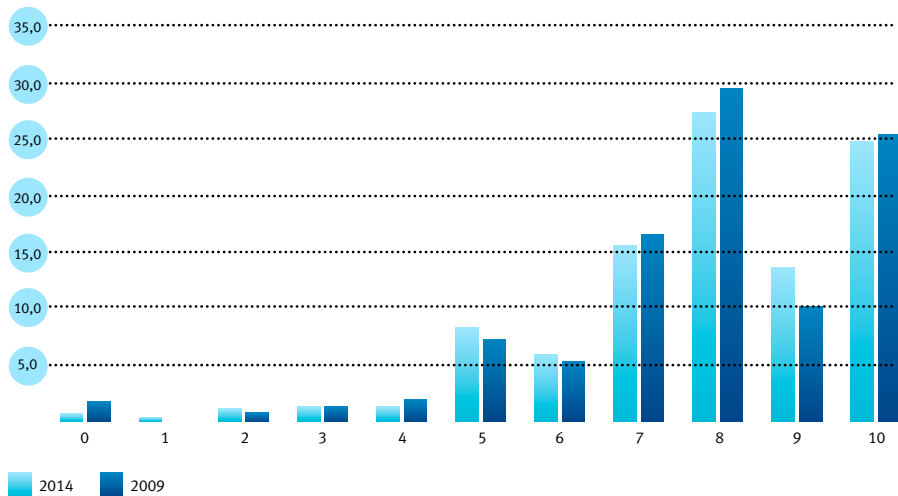


Figura 13: Formación de equipos y colaboración multidisciplinar

Está algo menos clara la tendencia a la “salarización”

Sin embargo, están algo menos convencidos que en 2009 acerca de la “salarización” de los arquitectos (quizá como resultado de perspectivas aún más pesimistas). Cuando les preguntábamos si habría *más asalariados integrados en grandes empresas, que profesionales por cuenta propia*, un contundente 47 por ciento manifestaba un grado de acuerdo de 8 o más, en una escala de 0 a 10. Pero es que (ver gráfico 14) en 2009 este porcentaje era cinco puntos superior, lo que parece indicar un descenso en esa opinión sobre la evolución de la configuración organizativa de estudios y empresas.

Más asalariados que profesionales liberales

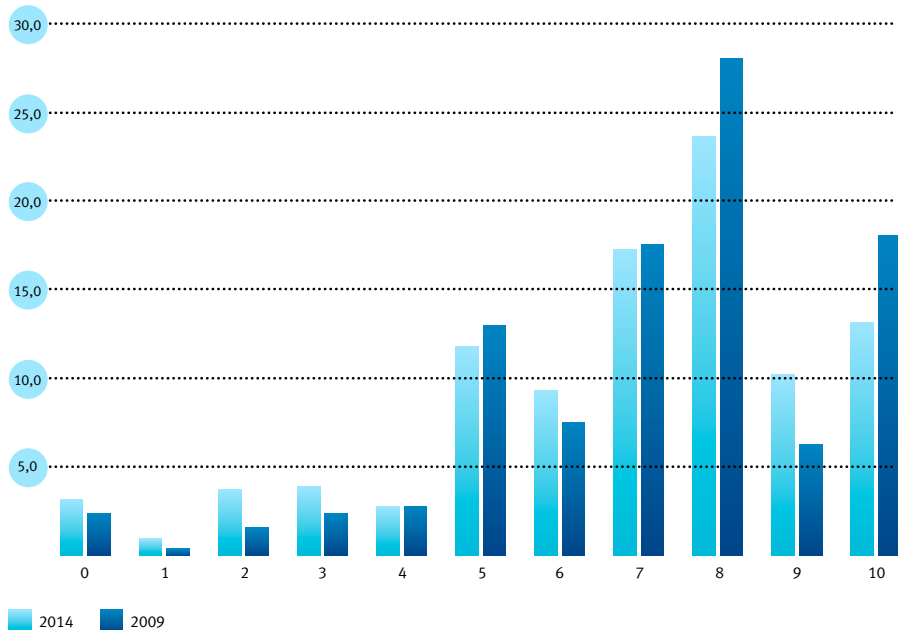


Figura 14: Grado de acuerdo con “Habrá más asalariados que profesionales liberales”

También han “corregido” sus posiciones a la baja respecto de otra de las tendencias en la evolución de la profesión que parecían más nítidas hace un lustro: la *pérdida de sus competencias técnicas* por parte de los arquitectos, lo que les llevaría a centrarse más en las cuestiones relacionadas con el diseño y el arte. Se reducen (gráfico 15) casi todos los valores que manifiestan *acuerdo* con esta posición, y aumentan los que expresan *desacuerdo*.

Pérdida de competencias técnicas

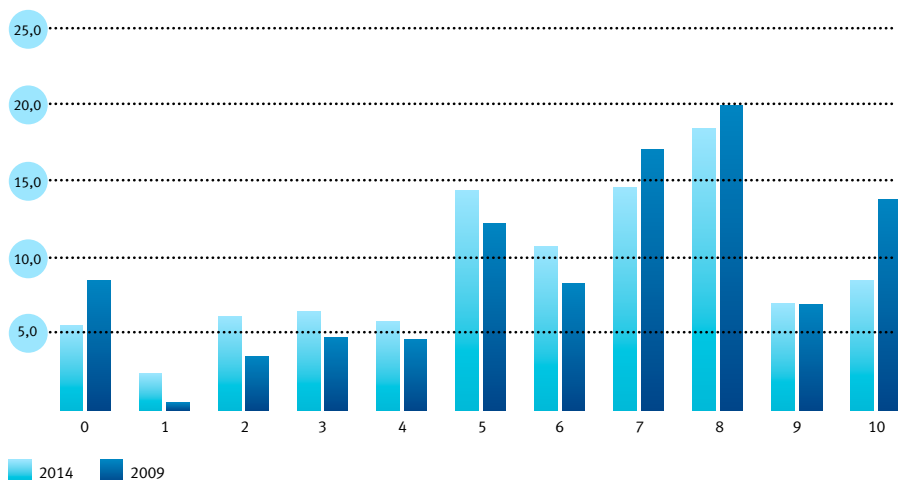


Figura 15: Grado de acuerdo con “Habrá pérdida de competencias técnicas, dedicándose más bien a temas artísticos y de diseño”.

¿Del arquitecto generalista al especialista? División de opiniones y menos extremas

También hay cambios de interés en la identificación de otra tendencia potencial: la de la *especialización* del arquitecto, frente a su “omnivorismo” en la práctica actual, que además forma parte en gran medida de su ADN formativo y de sus rasgos constitutivos. Lo que vemos (gráfico 16) es que esta tendencia a la especialización sigue siendo una posibilidad real para una mayoría de los encuestados (los valores de acuerdo más frecuentes son el 7 y el 8), pero vemos que los que se oponían radicalmente a tal posibilidad descienden significativamente (aunque también bajan algo los que coincidían con este diagnóstico con completa convicción). En resumen, la impresión es que esta línea de fuerza en la evolución profesional es considerada como verosímil por un buen número de los encuestados, pero ha perdido nitidez para la opinión agregada del colectivo a lo largo de estos años.

Del arquitecto generalista al especialista

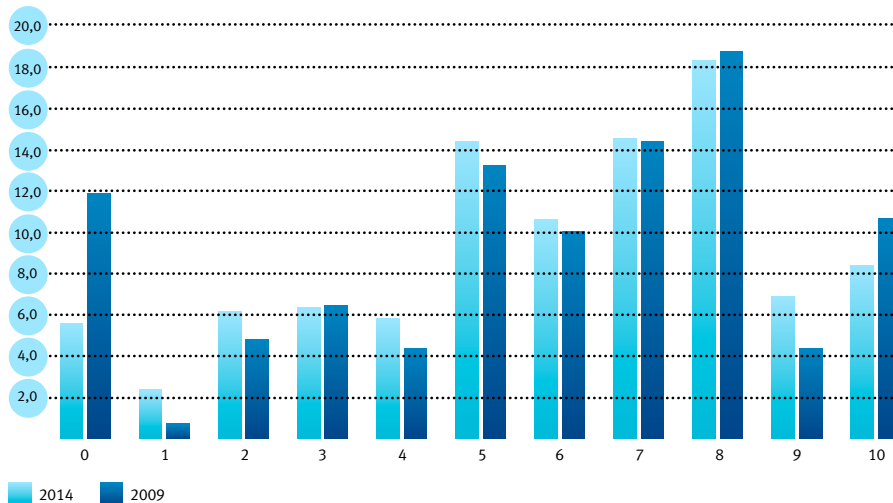


Figura 16: Grado de acuerdo con No existirá el arquitecto, sino arquitectos especialistas en cuestiones muy concretas

Diversificación y recuperación de actividades: cada vez más claro

Como último elemento de este diagnóstico, planteábamos a nuestros encuestados en qué medida consideraban probable que los arquitectos desarrollaran *nuevos tipos de actividad*, y que también *recuperaran otras* que hasta el momento han dejado de lado.

Como puede comprobarse en el gráfico identificado como 17, hay un desplazamiento generalizado de la opinión de los encuestados hacia los grados de acuerdo más altos con esta visión de diversificación hacia nuevas y “viejas” actividades. Recordemos que hemos constatado, al analizar los campos profesionales de actividad, que esto además era empíricamente ya así en la actualidad, con una pérdida relativa de peso de la edificación, pero sobre todo un crecimiento muy importante de la rehabilitación y el diseño, entre otras áreas.

Confirmando matemáticamente esta impresión, la *media* de los valores de acuerdo pasa de un 6,54 a un 7,17, es decir, de un acuerdo más *bien* tibio a un acuerdo más *notable*.

Del arquitecto generalista al especialista

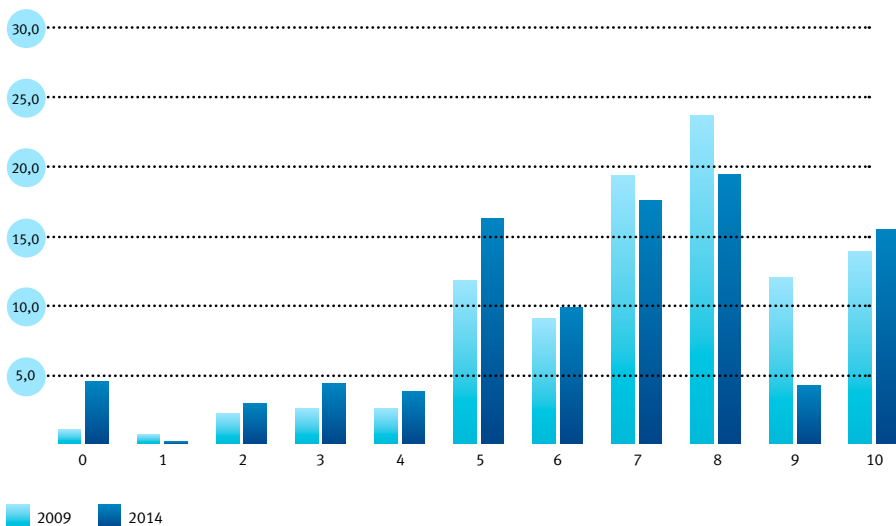


Figura 17: Grado de acuerdo con Los arquitectos desarrollarán nuevos tipos de actividad, y recuperarán otras que han dejado de lado

¿QUÉ PODEMOS HACER?

Hay consenso en delimitar competencias y evitar el intrusismo, mejorar la visión social del arquitecto y su papel público y ético, afirmar la calidad de su actividad, e impulsar la rehabilitación.



Y si diagnosticar es peliagudo, intervenir en la realidad para evitar que los peores presagios se cumplan, o al contrario, para impulsar los cambios en la dirección que consideremos más positiva, lo es sin duda aún más. En esta Encuesta nosotros⁵ ofrecíamos lo que consideramos un amplio abanico de respuestas posibles, con distintas líneas estratégicas de acción e intervención frente a la crisis.

Podemos resumir estas aportaciones del siguiente modo:

- está menos claro que en 2009, aunque hay un cierto grado de acuerdo, que deban *modificarse los planes de estudio* vigentes en las Escuelas en la dirección de una mayor *especialización y competencia técnicas*;
- sigue siendo muy claro el consenso en torno a la delimitación de competencias profesionales que evite el *intrusismo*, aunque desciende ligeramente su grado de intensidad;
- también se matiza respecto a 2009 el impulso de la autonomía y la capacidad de decisión del arquitecto, que sin embargo sigue recibiendo un grado de acuerdo medio del 7,3, aunque esto supone un descenso de 8 décimas;
- se plantea todo un plan de acción consensuado por la inmensa mayoría de los arquitectos encuestados: *difusión* del papel del arquitecto *de cara a la sociedad*, recuperación de su *papel público y ético*, y afirmación de la *calidad* como referente de su buen hacer profesional;

5. Este es un buen lugar para destacar la genuinamente imprescindible participación del CSCAE, en representación de los distintos Colegios españoles, en la Encuesta de 2009, tanto en la obtención de la información, como en la intensa colaboración en la definición de distintos apartados e indicadores de la Encuesta. Este esfuerzo de investigación en 2009 incluyó una fase piloto en la que “escuchamos” a 200 arquitectos, realizada, como la encuesta telefónica posterior a 1200 arquitectos, con gran profesionalidad por la empresa Random-eoms, coordinados con el mismo equipo de análisis sociológico que es responsable de ambos estudios y el que el lector tiene en sus manos... o pantalla.

- por último, en términos de estrategias de reconfiguración de la profesión, hay un decidido apoyo al impulso a la *rehabilitación de viviendas y otros edificios*.

Haciendo un recorrido más pausado y detallado por estas posibilidades de intervención, vemos que éstas incluían (gráfico 18) la posibilidad de *cambios en los planes de estudios*, en dirección de una mayor competencia técnica y una mayor especialización.

Cambios en los planes de estudios : más técnica, más especialización

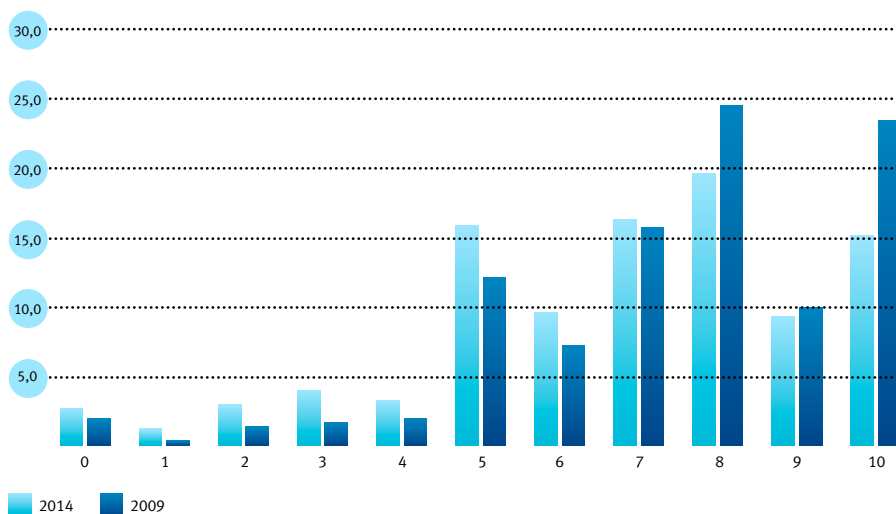


Figura 18: Grado de acuerdo con que deban cambiarse los planes de estudio, manteniendo la formación más técnica, especialista

Otro aspecto “candente”, como podría decir un periodista, de la “cuestión profesional” de la arquitectura sin duda estaba en la línea de la *delimitación de las funciones de los arquitectos para evitar el intrusismo de otros profesionales*. Aquí (gráfico 19), como ya avanzábamos más arriba, hemos detectado una evolución hacia posiciones que enfatizan algo menos la prioridad de esta línea de actuación, pasando de una media de acuerdo de 8,5 a un algo más modesto, pero aún muy nítido, 7,8; pero queda claro que sigue suponiendo una medida o propuesta con gran consenso dentro del colectivo.

Delimitación de competencias y evitación del intrusismo

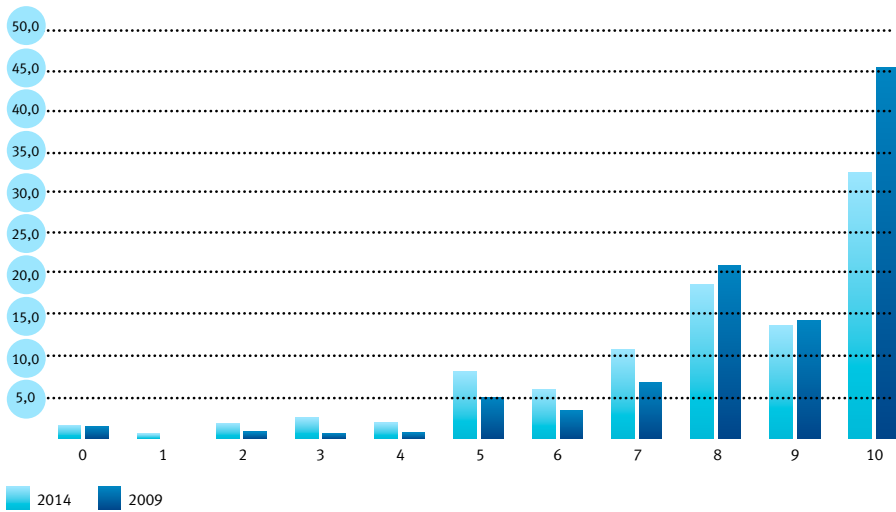


figura 19: Grado de acuerdo con que deban delimitarse con claridad las funciones de los arquitectos para evitar el intrusismo de otros profesionales

¿Debe protegerse la profesión dotando al arquitecto de *mayor autonomía profesional y mayor capacidad de decisión* al mismo? Pues sí, desde luego que sí, nos responden nuestros encuestados (gráfico 20), pero con algo menos de intensidad en la respuesta.

Incremento de la autonomía profesional y la capacidad de decisión del arquitecto

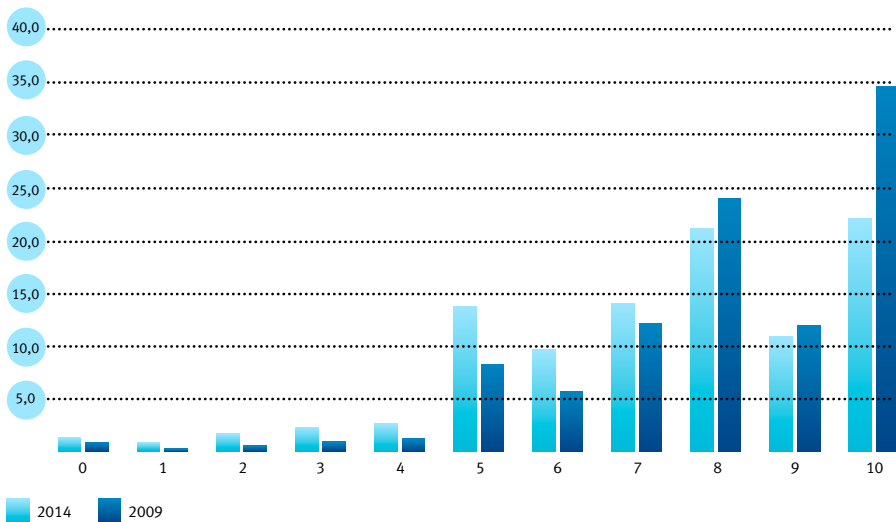


Figura 20: Grado de acuerdo con que deba protegerse la profesión dotando al arquitecto de mayor autonomía profesional y mayor capacidad de decisión

Otra de las quejas más extendidas entre la profesión es la de una valoración inadecuada por parte de la sociedad, una visión injustamente negativa. Para contrarrestar estas opiniones, que los arquitectos consideran desinformadas en su conjunto, la idea de impulsar la *difusión del papel del arquitecto*, con el objetivo de mejorar esa *visión de la sociedad*, recibe un amplio apoyo entre nuestros encuestados (que, puesto que representan de modo razonablemente representativo el colectivo profesional en su conjunto, puede considerarse que “hablan” por él).

En relación con esta medida, la *media* del grado de acuerdo es idéntica en las dos encuestas (¡hasta el segundo decimal!) indica una intensidad inapelable en el consenso: un 8,08.

Difusión papel del arquitecto de cara a la mejora de la visión de la sociedad

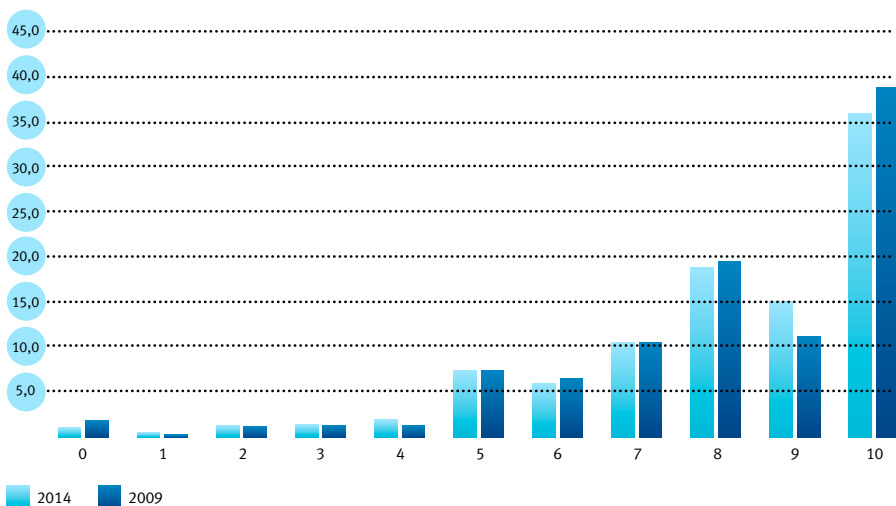


Figura 21: Grado de acuerdo con que deba difundirse el papel del arquitecto para mejorar la visión que la sociedad tiene de él

No muy lejos de la iniciativa anterior se encuentra la que tratamos a continuación, que plantea impulsar *el papel público y ético del arquitecto*. Es esta una de las líneas de acción que cuentan con un mayor consenso, que no baja del 8 de media en ninguna de las dos encuestas estudiadas. Coincide también con la resonancia que los temas éticos y públicos tienen en el apartado de *debate sobre la arquitectura* en esta misma encuesta.

Impulsar el papel público y ético del arquitecto

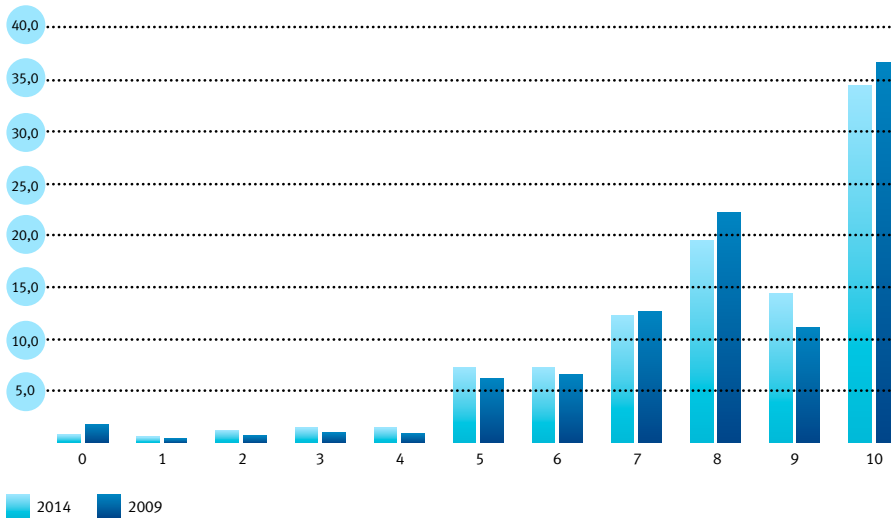


Figura 22: Grado de acuerdo con que se deba impulsar el papel público y ético del arquitecto.

Pero sin duda, entre la batería de intervenciones y líneas de actuación que proponíamos a nuestros entrevistados para encauzar positivamente, en lo posible, el futuro de la arquitectura, una de las opciones (si no *la* opción) que recibía un apoyo más vigoroso era la de *Afirmar la calidad como referente de la actividad profesional*.

Afirmar la calidad como referente profesional

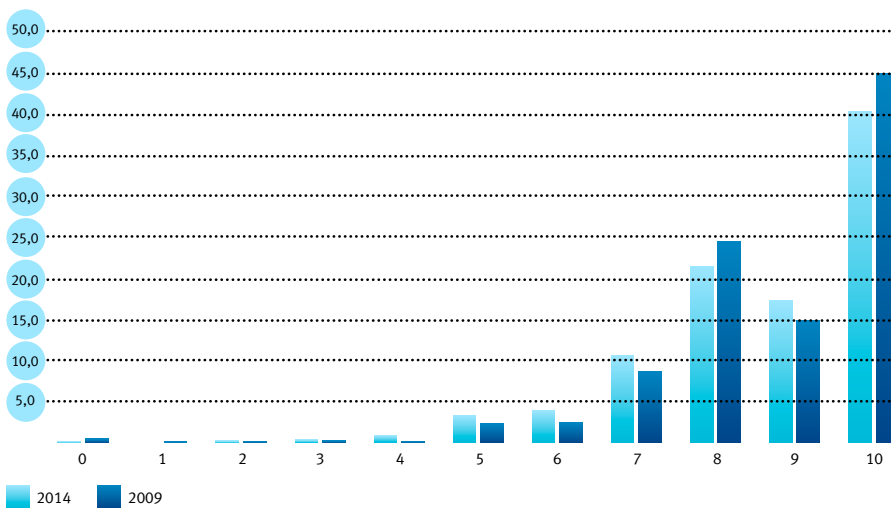


Figura 23: Grado de acuerdo con que se deba Afirmar la calidad como referente de la actividad profesional.

Por último, de manera novedosa en esta edición de la Encuesta, hemos incluido un eje de actuación de creciente relevancia, como comprobaremos al analizar las claves del debate en arquitectura, pero que también ha quedado constatado al analizar las áreas de actividad profesional de los arquitectos en la actualidad. Hablamos de la *rehabilitación de viviendas y centros de trabajo y comerciales*, cuyo impulso apoyan decididamente los encuestados.

Impulso a la rehabilitación

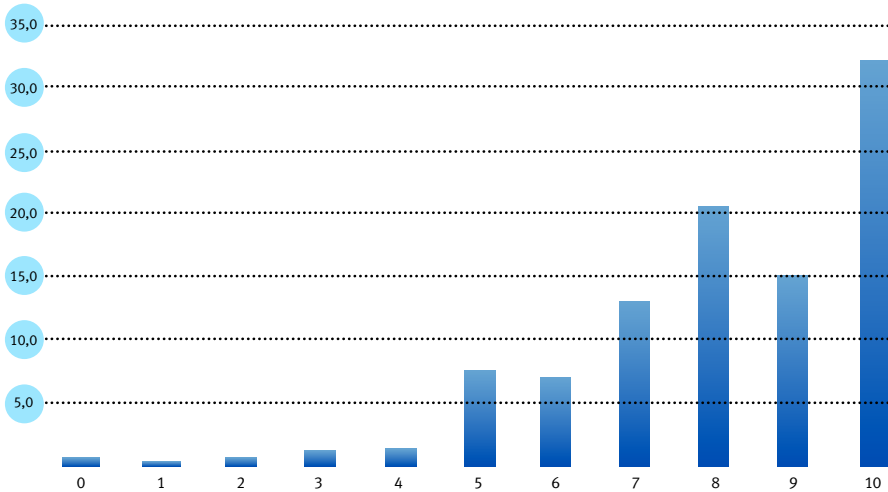


Figura 24: Grado de acuerdo con que se deba impulsar la rehabilitación de viviendas y centros de trabajo y comerciales.

Un 43 por ciento piensa que mejoraremos, pero uno de cada tres cree que seguiremos igual... y uno de cada cinco que iremos a peor.



IMPORTANCIA Y SATISFACCIÓN CON INSTITUCIONES Y NORMATIVA

En el transcurso de la vida profesional del arquitecto, se encuentra una y otra vez, muchas veces a diario, con una serie de instituciones y aspectos normativos: sus Colegios profesionales, tiene que visar obras, participa en concursos, se adapta (y a veces lucha) con el Código Técnico de la Edificación, se enfrenta a la responsabilidad civil derivada de sus proyectos y obras, y a las formas de previsión social que escoja... o tenga que escoger: Régimen General de la Seguridad Social, el Régimen Especial de los Trabajadores Autónomos, o la Hermandad Nacional de Arquitectos. Todos estos aspectos configuran en gran medida el mundo profesional del arquitecto, y determinan su experiencia del mismo.

Hemos preguntado a nuestros encuestados acerca de la *importancia* que revisten para ellos cada uno de estos aspectos, pero también su *grado de satisfacción* con los mismos. Si representamos una y otra dimensión en paralelo, lo que obtenemos son una especie de “diagramas de frustración”. Estemos atentos a las diferencias entre la parte derecha del gráfico: si se elevan los indicadores de importancia hacia la derecha, y los de satisfacción son altos en la izquierda (donde se sitúan los valores negativos), estamos ante un problema...

Colegios profesionales: medianamente importantes, razonablemente satisfactorios

Comencemos por los *Colegios profesionales*, que siguen básicamente una pauta positiva: se les considera medianamente importantes, pero también se está razonablemente satisfecho de ellos, aunque los valores máximos (como será una constante en este apartado de la encuesta) de ambas dimensiones están en el 5: no son excesivamente relevantes, pero a cambio no funcionan del todo mal.

Colegios profesionales

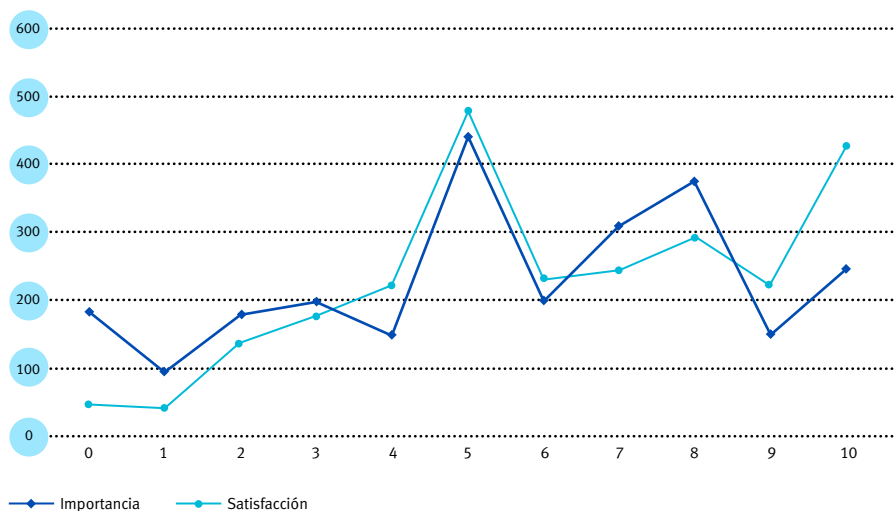


Figura 25: Importancia para el desarrollo de la profesión del encuestado y satisfacción actual con los Colegios profesionales

Responsabilidad civil: muy importante, muy insatisfechos

Como ya se ponía de manifiesto en la encuesta de 2009, y como cualquier arquitecto sabe bien, la *responsabilidad civil* es uno de las facetas más complejas y relevantes del quehacer profesional. Y cuando nuestros encuestados evalúan su importancia y cómo de satisfechos están con su funcionamiento, en forma de seguros, de normativa, de tramitaciones y de tribunales, el gráfico adopta la peor forma posible (ver gráfico 26), como desgraciadamente es el caso para todos los siguientes aspectos estudiados: *Código Técnico de la Edificación* (27), *visados* (28) y *concursos* (29). En todos ellos, en diversa medida, vemos que la satisfacción va muy por debajo de la importancia asignada, lo que se traduce en estos diagramas “en tijera de frustración”.

Responsabilidad civil

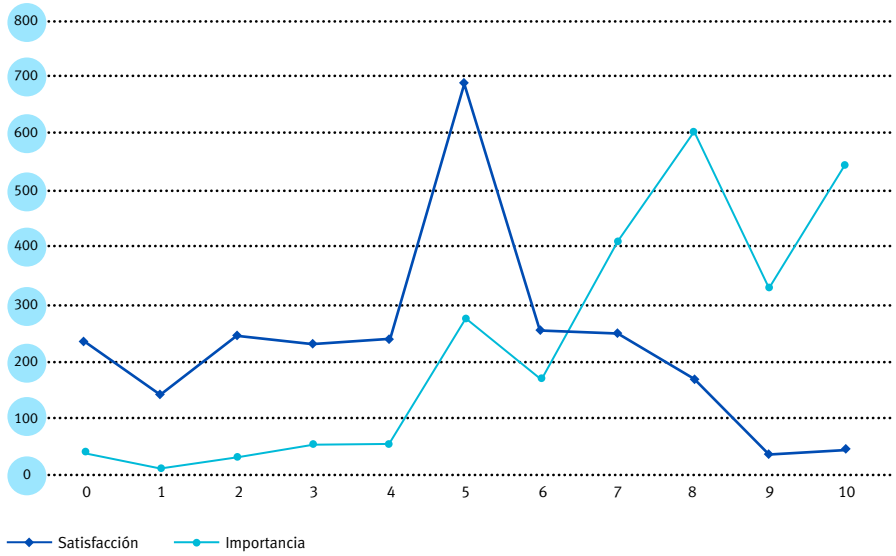


Figura 26: Importancia para el desarrollo de la profesión del encuestado y satisfacción actual con la Responsabilidad Civil

Código Técnico de la Edificación

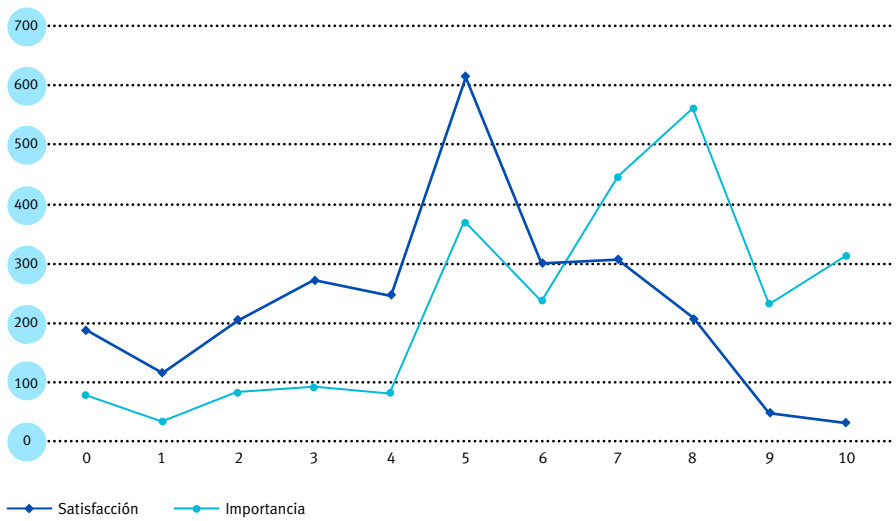


Figura 27: Importancia para el desarrollo de la profesión del encuestado y satisfacción actual con el Código Técnico de la Edificación

Visados

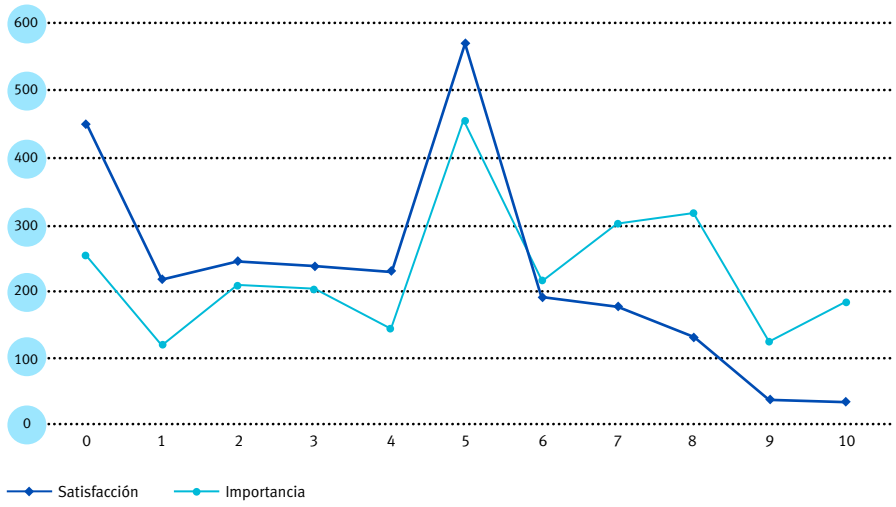


Figura 28: Importancia para el desarrollo de la profesión del encuestado y satisfacción actual con los visados

Concursos

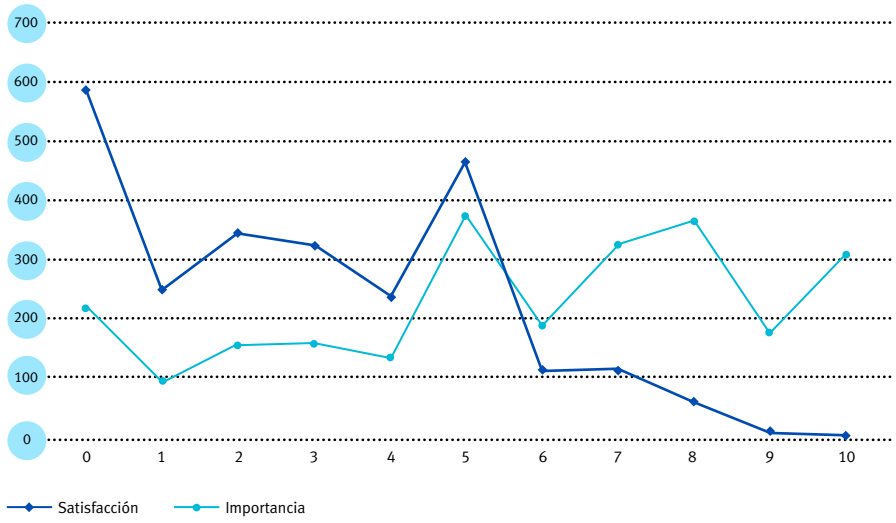


Figura 29: Importancia para el desarrollo de la profesión del encuestado y satisfacción actual con los concursos

CLAVES DEL DEBATE ACTUAL EN LA ARQUITECTURA

El 55,4 por ciento de los arquitectos encuestados señalaron que existía un importante debate sobre la arquitectura en la actualidad, y queremos agradecer desde aquí el que nuestros participantes nos hayan ayudado a describir las claves fundamentales del mismo.

Una buena manera gráfica de aproximarse a lo que dicen varios cientos de personas de manera que no se transforme en una cacofonía es representar los términos empleados con más frecuencia a la hora de caracterizar dicho debate, haciéndolos proporcionales precisamente a la reiteración con que aparecen, que parece una buena medida de su importancia relativa. Hemos realizado ese ejercicio de representación visual, mediante las herramientas AntConc y Wordle, y el resultado puede verse en el siguiente gráfico.

Las claves del debate actual serían la sostenibilidad, la redefinición de la profesión y la relación de la arquitectura con la sociedad y la ciudad, lejos del “arquitecto estrella”



arquitecto hasta ahora prevalentes:

- “Arquitectura sostenible / arquitectura simbólica”
- “Arquitectura icono versus arquitectura sostenible”

La escisión interna entre distintas generaciones de arquitectos, muy diferenciadas en su satisfacción profesional, en sus condiciones de trabajo, con enormes desigualdades entre ellas, encuentra también su voz en este debate, muchas veces ligado a la “corrupción externa” que una arquitectura ligada a la burbuja :

- “Acabar con la explotación de jóvenes arquitectos!!”

- “Especulación, corrupción, explotación laboral”

ARQUITECTOS Y ESTUDIOS DE REFERENCIA

Queríamos, en esta edición 2014 de la Encuesta, tratar un tema algo menos sombrío y más interesante en términos de las referencias de esta comunidad de unas 90.000 personas en España, entre arquitectos en ejercicio y estudiantes de arquitectura. Nos referimos a los arquitectos y estudios que los encuestados consideraban más prestigiosos, o con mayor precisión, a los que mencionaban en su respuesta a la siguiente pregunta: *¿Podría enumerar, por orden de preferencia, hasta seis estudios de arquitectura europeos que considere de mayor prestigio y calidad?*

Haciendo de nuevo uso de los recursos que la Fundación y sus encuestas permiten, nos ha parecido de interés comparar estos estudios más prestigiosos entre los arquitectos ya titulados, con los que aparecían como tales en la encuesta a estudiantes de arquitectura, hermana y simultánea de la que este informe describe de forma preliminar.

Hemos “reescalado” las encuestas, para que el estudio más votado tuviera el mismo peso en el gráfico 31 y fuera así visualmente comparable.

Como puede verse, aunque hay notables similitudes, por ejemplo en los casos del segundo en este improvisado *ranking*, Herzog & de Meuron, o los de Moneo y Renzo Piano, la diferencia que consideramos más notable (aunque el ojo del lector avezado en el debate arquitectónico seguramente descubrirá muchas más) es el extraordinario predicamento que Álvaro Siza tiene entre los *estudiantes*, frente al nítido reconocimiento que Foster & Partners obtiene entre los arquitectos titulados. Otro arquitecto portugués, Eduardo Souto de Moura, también indica alguna diferencia importante en las referencias que manejan unos y otros colectivos, puesto que duplica entre estudiantes a las menciones de los titulados y (siempre que pueden) en ejercicio. Otro caso de interés, a la inversa, es el de Jean Nouvel.

Los estudios más prestigiosos

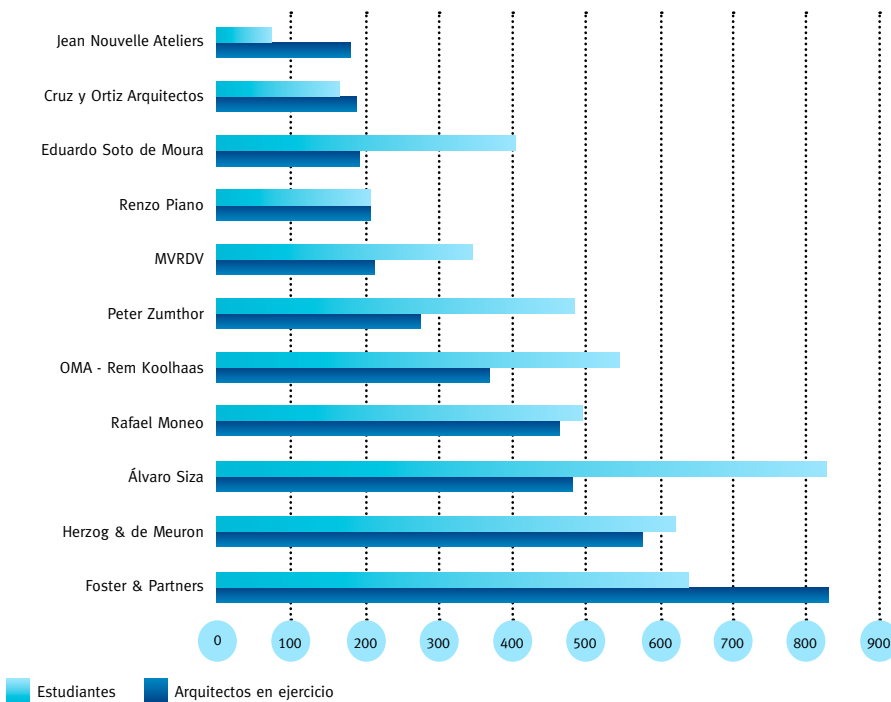


Figura 31: Arquitectos reconocidos como más prestigiosos y de mayor calidad por parte de los arquitectos en ejercicio y los estudiantes de arquitectura. Datos preliminares.

ANEXOS

NOTA SOBRE LA REPRESENTATIVIDAD DE ESTA ENCUESTA

Toda encuesta online tiene el escollo, a la hora de conseguir ser representativa de un colectivo dado, del efecto de auto-selección. Es decir, que en el caso de las encuestas *online* contestan a las mismas aquellos que *quieren y pueden*, no los que son designados por un “bombo de lotería” aleatoriamente (y que son contactados presencial o telefónicamente). Por lo tanto, es seguro que nuestra muestra tiene el potencial de contener sesgos: tenderán a contestarla con mayor probabilidad, seguramente, los más “conectados”, en diversos sentidos, no solo el tecnológico. Es posible que estos *sesgos* se contrapesen, total o parcialmente, con otros: gracias al amplísimo espectro de clientes de ARQUIA a los que ha llegado la invitación, el equipo técnico que coordina esta encuesta está convencido de que su capacidad práctica de llegar a todos los “rincones” humanos del colectivo es difícilmente superable.

Si la encuesta fuera aceptablemente aleatoria, este tamaño muestral sería más que suficiente. Como señalábamos en la ficha técnica, para una población que podríamos establecer en un rango aproximado de 65 000 arquitectos titulados (es difícil estimarlo, salvo a través de la colegiación, que no ha sido nuestra guía, como sí lo fue en la encuesta de 2009), nuestra muestra de 2520 arquitectos titulados nos permitiría un margen de error medio por debajo del dos por ciento (un 1.92, más exactamente), para un intervalo de confianza estándar del 95 por ciento.

Una de las principales razones para considerar que disponemos de una muestra difícilmente mejorable de todos los arquitectos titulados, colegiados

o no, es la extraordinaria presencia de ARQUIA, tanto de su Fundación como de la entidad bancaria, en el colectivo de los arquitectos españoles en todos sus estadios y situaciones profesionales. Los esfuerzos de difusión realizados, mediante envíos y recordatorios a su base de datos de clientes y de usuarios registrados de la Fundación, así como redes sociales, aseguran una difusión muy completa en los distintos grupos del colectivo, y por lo tanto una muy buena muestra, con las precauciones anotadas.

Tenemos, sin embargo, una manera de aproximarnos a la cuestión de si el colectivo de arquitectos está adecuadamente “descrito”, representado, en nuestros encuestados. Si tomamos una característica demográfica tan importante como la edad, esperaríamos ver una presencia muy notable de arquitectos más jóvenes, simplemente porque son más numerosos tras la expansión en número y matrícula de las Escuelas de Arquitectura en las últimas décadas. Pero sí será necesario, para acercarnos a la representatividad, que encontremos a arquitectos de todas las edades en un número razonable en nuestra muestra. Tenemos para comparar, además, la encuesta técnicamente irreprochable realizada en 2009, salvo que ésta tomaba como base de datos de referencia a los *colegiados*, que podrían diferir, o no, de los arquitectos titulados. Vemos, en el gráfico 32, que la distribución es razonablemente similar, aunque disponemos efectivamente de un número muy considerable de arquitectos jóvenes y quizá no colegiados (como veíamos más arriba), por lo que, si cabe, podemos considerar esta encuesta ARQUIA de 2014 como una representación más ajustada del colectivo *completo* de arquitectos titulados, si bien no pueda tener la confirmación técnica de la aleatoriedad⁶.

Distribución por edades, muestras Encuesta 2014 y 2009

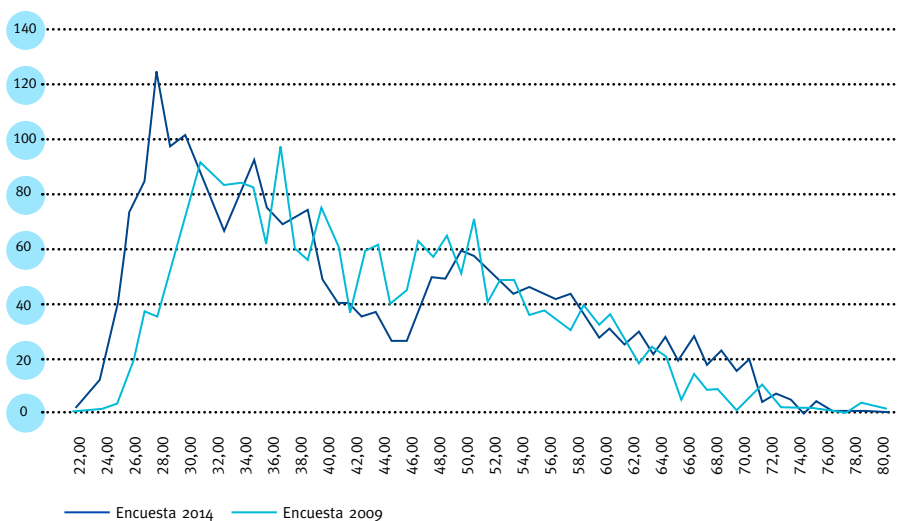


Figura 32: Distribución por edades de los encuestados en 2009 y 2014

6. Como nota técnica al margen, hay que decir que con una tasa de respuesta baja (arquitectos que no responden, han emigrado, no se les localiza, cambiaron de teléfono, rehúsan...), las encuestas telefónicas más pulcras también empiezan a mostrar estos problemas de sesgo incontrolado.

ESCUELAS DE ARQUITECTURA DE TITULACIÓN

Este es el listado completo de las Escuelas en las que nuestros participantes obtuvieron su título de arquitecto.

Escuela de Arquitectura	Número de participantes
E.T.S.A - Sevilla - US	453
E.T.S.A - Madrid - UPM	419
E.T.S.A - Barcelona - UPC	376
E.T.S.A - València - UPV	234
E.T.S.A - San Sebastián - UPV	157
E.T.S.A - Valladolid - UVA	155
E.T.S.A - A Coruña - UDC	126
E.T.S.A - Pamplona - UNAV	104
E.T.S.A - Granada - UGR	92
E.T.S.A - Las Palmas - ULPGC	90
E.T.S.A - Vallès - UPC	57
E.P.S - Univ. Alicante	41
E.T.S. de Arq. y Geodesia - Univ. Alcalá	21
E.S.A - Univ. Alfonso X 'El Sabio'	17
E.S. de Arte y Arq.- UEM	17
C.E.S.A - U. San Pablo CEU	16
C.E.I.A - IE Universidad	11
E.S.ARQ - UIC	11
E. A. La Salle - URL	10
E.S. Arq. y Tecnología. - UCJC	7
E. A. La Salle - Tarragona - URL	3
E.A.M - Univ. Málaga	3
C.E.S.U.G.A - U. College Dublin	2
E.P.S.A - Univ.Girona	2
E.S.A - Univ. Cardenal Herrera CEU	2
E.S. de Arte y Arq.- UEM - Valencia	2
E.T.S.A - Univ. Potificia de Salamanca	2
E.T.S.A - URV	2
E.T.S.A - Zaragoza - Univ. San Jorge	2

ANEXO: CUESTIONARIO

Módulo Arquitectos en ejercicio

1 *¿En qué Escuela se tituló?* [Desplegable Escuelas españolas, incluir un campo “Otras: especificar”]

2 *¿En qué año se tituló (aprobó su PFC)?* [Desplegable]

3 *¿Está usted colegiado en la actualidad?* * Sí [Pasar a 4 y 5] *
No [Pasar a 6]

4 *¿En qué Colegio está usted inscrito?* [Desplegable]

5 *¿En qué año se colegió por primera vez?* [Desplegable]

6 *¿Cuál de las siguientes categorías profesionales describiría como su principal forma de ocupación, en términos de ingresos anuales?*

- Profesional liberal con estudio propio, ya sea individual o con otros arquitectos
- Asalariado con contrato fijo
- Asalariado con contrato temporal
- Colaborador con otros estudios, sin contrato laboral
- Funcionario de la Administración no docente
- Docente no funcionario
- Docente funcionario (profesor titular, catedrático)
- Desempleado
- Jubilado
- Otras (especificar) [TEXTO LIBRE]

7 *¿Cuáles han sido aproximadamente sus ingresos netos medios en el último año, derivados de esta ocupación?*

- Ningún ingreso
- De 0 a 10.000
- De 10.000 a 15.000
- De 15.000 a 20.000
- De 20.000 a 25.000

- De 25.000 a 30.000
- De 30.000 a 40.000
- De 40.000 a 50.000 ...
- 90.000 a 100.000
- Entre 100.001 y 125.000
- Entre 125.001 y 150.000
- Más de 150.000

8 *¿Me podría indicar cuáles han sido aproximadamente sus ingresos netos medios anuales de los últimos años?*

- Ningún ingreso
- De 0 a 10.000
- De 10.000 a 20.000 ...
- 90.000 a 100.000
- Entre 100.001 y 125.000
- Entre 125.001 y 150.000
- Más de 150.000

9 *¿En qué campo profesional de la arquitectura trabaja/ha trabajado principalmente en los últimos años? Escoja por favor un máximo de dos de las siguientes opciones.*

- Edificación
- Rehabilitación/restauración
- Urbanismo
- Arquitectura legal, certificaciones
- Instalaciones: cálculo y/o diseño
- Estructuras: cálculo y/o diseño
- Diseño: interiorismo, escenografía
- Gestión inmobiliaria, promoción obras
- Paisajismo y conservación del entorno
- Tasaciones/Valoraciones
- Otros (ESPECIFICAR)

10 *¿Ha trabajado o trabaja en la Gestión en empresas del sector (Project Manager, etc)?*

- Sí
- No

11 *¿Cómo diría que ha sido su trayectoria profesional en cuanto a su estabilidad? Utilice una escala de 0 a 10 en el que 10 es “totalmente estable” y 0 “nada estable”.*

Escala de 0 a 10

12 *Pensando en las expectativas que tenía al terminar su carrera sobre las actividades y tareas propias de un arquitecto, ¿cómo evaluaría el cumplimiento de las mismas en su trayectoria profesional? 10 significaría que sus expectativas han sido totalmente cubiertas y el 0 que no han sido “nada cubiertas”.*

Escala 0 a 10

13 *¿Cómo evaluaría el cumplimiento de sus expectativas sobre los ingresos económicos que ha venido obteniendo como arquitecto? De nuevo, valore en una escala de 0 a 10, en el que 10 significaría que sus expectativas han sido totalmente cubiertas y el 0 que no han sido nada cubiertas*

Escala 0 a 10

14 *Independientemente de su situación actual, ¿cuál cree que es la situación profesional IDEAL de un arquitecto?*

- Ejercicio libre de la profesión en un estudio propio
- Integración en estudios grandes multidisciplinares
- Asalariado en una empresa promotora/constructora
- Tener un puesto en la Administración pública
- Mixta (alguna combinación de las anteriores)
- Otras [especificar]

15 *¿Podría enumerar, por orden de preferencia, hasta seis estudios de arquitectura europeos que considere de mayor prestigio y calidad?*

- [TEXTO LIBRE, SEIS CAMPOS]

16 *¿Cree que actualmente existe un debate en la arquitectura?*

- Sí. Pasa a 17.
- No.

17 *¿Qué temas de ese debate le interesan especialmente?*

- Describir: [TEXTO LIBRE]

Vamos ahora a tratar una serie de aspectos de la profesión, le voy a pedir primero que valore su importancia para el desarrollo de su profesión y posteriormente su satisfacción actual con ellos.

21 *¿Cuál es la importancia de...*

- Colegios profesionales
- Visados
- Concursos
- Código Técnico de la Edificación
- Responsabilidad civil
- Previsión social

Escalas o a 10

22 *¿Cómo está de satisfecho con ...*

- Colegios profesionales
- Visados
- Concursos
- Código Técnico de la Edificación
- Responsabilidad civil
- Previsión social

[Escalas o a 10]

23 *Pensando en los arquitectos españoles en general ¿Cómo valoraría, en conjunto su calidad técnica profesional? Utilice una escala de 0 a 10 en el que 10 es la máxima puntuación y 0 la mínima.*

Escala 0 a 10

24 *Y la calidad de la edificación española en general ¿Cómo la valora? Utilice una escala de 0 a 10 en el que 10 es la máxima puntuación y 0 la mínima.*

Escala 0 a 10

25 *¿Y la calidad del urbanismo español, cómo la valora? Utilice una escala de 0 a 10 en el que 10 es la máxima puntuación y 0 la mínima.*

Escala 0 a 10

26 *En general, ¿cómo evalúa la situación actual de la profesión en comparación a cómo era hace unos años?*

- Mucho mejor que hace unos años
- Mejor
- Igual
- Peor
- Mucho peor que hace unos años

27 *¿Hasta qué punto considera usted responsable de la situación actual de la profesión a...*

- los propios arquitectos
- los colegios profesionales
- la evolución del sector de la construcción en general
- los poderes políticos?

[Cuatro escalas de 0 “nada responsables” a 10 “totalmente responsables”]

28 *Pensemos ahora en el futuro. ¿En general, cómo cree usted que evolucionará en los próximos años la profesión?*

- Mucho mejor que ahora
- Mejor que ahora
- Igual que ahora
- Peor que ahora
- Mucho peor que ahora

29 *¿Cómo valoraría las dificultades en la incorporación de las mujeres a la profesión de arquitecto? Valore de 0, “se produce con muchas dificultades”, a 10, “se produce sin ninguna dificultad”*

Escala de 0 a 10

30 *Continuando con su visión del futuro de la profesión, y pensando en los próximos 10 años, ¿hasta qué punto está usted de acuerdo con las siguientes afirmaciones? o significaría “completamente en desacuerdo”, y 10 “completamente de acuerdo”.*

- Los arquitectos tenderán a unirse y a colaborar con otros profesionales formando equipos de trabajo multidisciplinares.
- Habrá más asalariados integrados en grandes empresas, que profesionales por cuenta propia.
- Los arquitectos habrán perdido parte de sus competencias técnicas, centrándose más en las cuestiones relacionadas con el diseño y el arte
- No existirá el arquitecto, sino arquitectos especialistas en cuestiones muy concretas
- Los arquitectos desarrollarán nuevos tipos de actividad, y recuperarán otras que han dejado de lado.

[Escalas de 0 a 10]

31 *Teniendo en cuenta sus previsiones de futuro, ¿Qué importancia cree que tienen las siguientes actuaciones para que la situación de los arquitectos en el futuro fuera mejor? o sería “nada importante” y 10 “muy importante”.*

- Replantear los cambios de planes de estudios, manteniendo la formación más técnica, especialista
- Delimitar con claridad las funciones de los arquitectos para evitar el intrusismo de otros profesionales
- Proteger la profesión dotando al arquitecto de mayor autonomía profesional, mayor capacidad de decisión
- Difundir el papel del arquitecto para mejorar la visión que la sociedad tiene de él
- Impulsar el papel público y ético del arquitecto
- Afirmar la calidad como referente de la actividad profesional
- Impulsar la rehabilitación de viviendas y centros de trabajo y comerciales

Escalas de 0 a 10

32 *¿Cuál cree usted que es la responsabilidad de las siguientes instituciones para llevar a cabo las iniciativas que usted considera necesarias?*

- Los propios arquitectos
- Los Colegios de Arquitectos y el Consejo
- El Gobierno La sociedad en su conjunto
- Las Escuelas de Arquitectura

Escalas de 0 a 10

FICHA DESCRIPTIVA

Esta encuesta *on line* se desarrolló entre el 2 de septiembre y el 31 de diciembre de 2014, consiguiendo un tamaño de muestra de 2.520 participantes. Dada una población, aproximada, de 65.000 arquitectos titulados, incluyendo tanto los colegiados como los no colegiados, nos situaríamos en un muy aceptable margen de error del 1,91 por ciento, para un nivel de confianza del 96 por ciento, $p=q=50$, cumpliéndose las condiciones de aleatoriedad.

La encuesta ha sido gestionada técnicamente por la Fundación Arquia. El análisis y redacción del informe han corrido a cargo de Emilio Luque, profesor titular de la Facultad de Ciencias Políticas y Sociología de la UNED.